

# Vittaria scolopendrina | PTERIDACEAE

Nom commun principal : -

Synonyme : *Pteris scolopendrina* Bory



## DESCRIPTION

Fougère à rhizome court, rampant, couvert d'écaillés brun noir, lancéolées\*, entières, rétrécies et longuement acuminées au sommet.

Feuilles pendantes, proches les unes des autres, généralement distantes de moins de 1 cm, larges de 1,3 à 3,5 cm et longues de 20 à 60 cm, sessiles, étroitement elliptiques\*-oblongues\*, rétrécies à la base et au sommet ; nervure médiane saillante\* sur toute

la longueur de la face supérieure, légèrement en creux sur la face inférieure excepté vers la base ; nervures latérales généralement visibles sur la face supérieure et formant un angle d'environ 30° avec la nervure médiane.

Sores intramarginaux\*, disposés en deux lignes sur le bord des frondes, la marge du limbe ± réfléchi sur les sores ; paraphyses\* ramifiées, turbinées et très



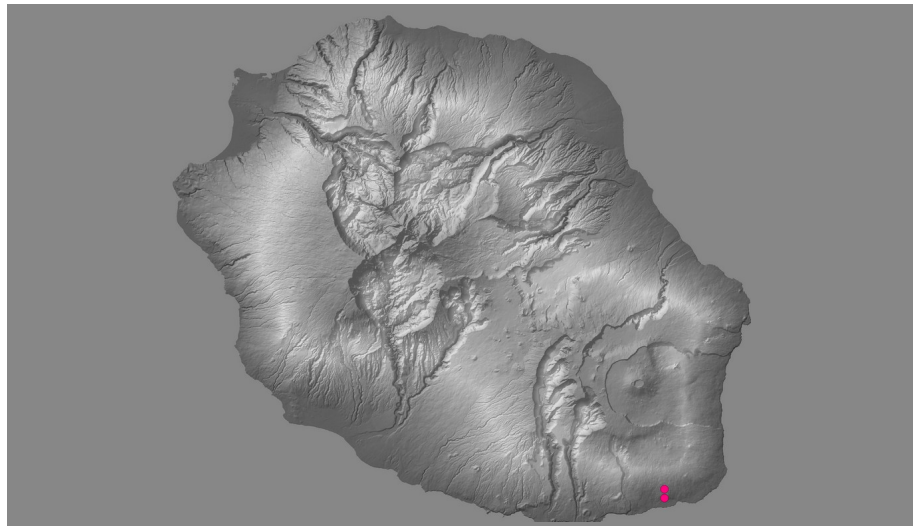


### Écologie

Espèce épiphyte sur les troncs ou sur les souches, en forêts humides de basse à moyenne altitude.

### Confusions possibles

*Vittaria scolopendrina* se distingue aisément des autres *Vittaria* indigènes de La Réunion, notamment par la grande largeur de ses feuilles (1,3 à 3,5 cm).



### Remarques

Espèce présente à Madagascar, à Maurice, à La Réunion et en Asie tropicale ainsi que dans les îles Samoa et Fidji.



Crédit photographique :

Christian FONTAINE