

Stictocardia tiliifolia | CONVULVULACEAE

Nom commun principal : -

Synonyme : *Convolvulus tiliifolius* Desr.



DESCRIPTION

Liane ligneuse, tiges tomenteuses à l'état jeune puis glabrescentes.

Feuilles longuement (40-65 mm) pétiolées ; limbe ovale à presque orbiculaire* de 55-110 x 45-100 mm, généralement glabre* dessus et éparsément pubescent* des-

sous, nervures +- pubescentes, sommet du limbe acuminé* et mucroné*, base cordé*, nervures latérales 10 à 12 paires. Limbe foliaire portant de nombreux points noirs sur la face inférieure.

Inflorescences axillaires* en cyme* de 1 à 3 fleurs ; pédon-

cule* long de 30-55 mm ; pédicelle* long de 10-25 mm. Sépales obovés, de tailles inégales, à sommet émarginé et mucronulé, les externes plus grandes que les internes. Corolle en entonnoir, longue de 8-10 cm, rose violacé à gorge étroite plus sombre présentant des bandes

médiopétales glabrescentes à 5 nervures marquées. Etamines* inégales de 2 à 3 cm ; style* filiforme long de 4 cm surmonté de 2 stigmates* distincts.

Fruit, capsule globuleuse d'env. 2,5 cm de diam., apiculée*, contenue dans le calice* apprimé.



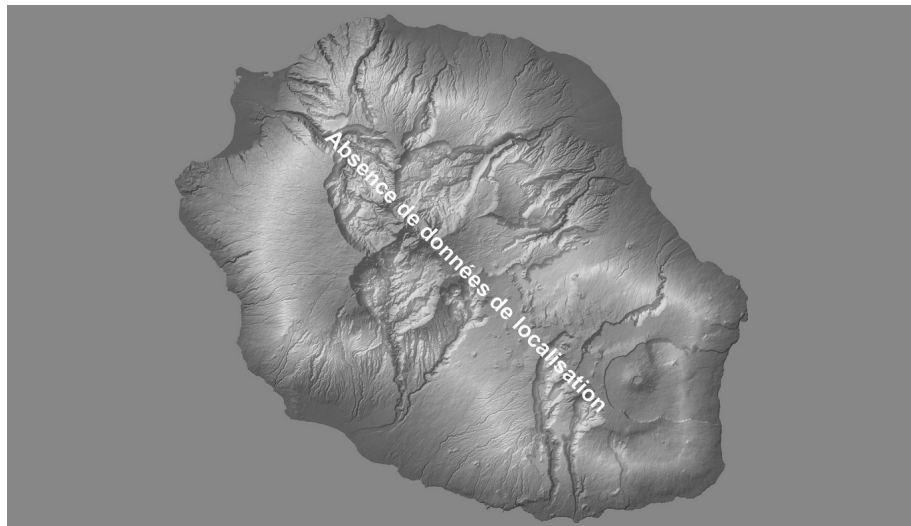


Écologie

Espèce côtière de l'est de l'île dans des fourrés ou des haies.

Confusions possibles

Cette espèce est la seule représentante du genre *Stictocardia* à La Réunion. Elle peut éventuellement se confondre avec d'autres lianes de la famille des Convolvulacées. Elle se distingue par la présence d'un calice accrescent, très agrandi sur le fruit et l'englobant complètement et un limbe foliaire portant de nombreux points noirs sur la face inférieure.



Remarques

Originare d'Afrique ou d'Asie, ce taxon est présent au sein des trois îles des Mascareignes. Répandu sous l'ensemble des tropiques, il est néanmoins exceptionnel à La Réunion.

