

Pseudophegopteris aubertii | THELYPTERIDACEAE



Nom commun principal : -

Synonyme : *Polypodium aubertii* Desv.

DESCRIPTION

Rhizome dressé ou subdressé à écailles minces, chiffonnées, brun assez clair sur le sec.

Feuilles bipennées à pennes opposées ou subopposées ; les pennes inférieures +/- réduites et plus

espacées.

Rachis* principal des feuilles straminé* ou lavé de rouge.

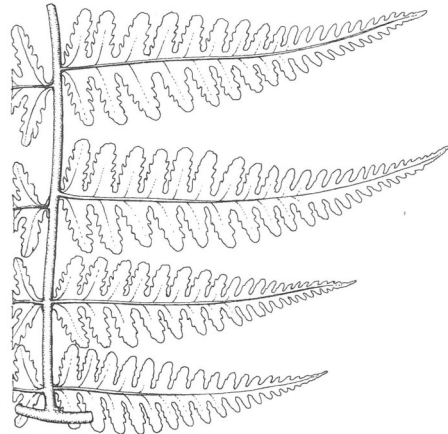
Pennes atteignant au moins 40 x 15 cm ; pinnules* basales plus petites que les moyennes ; pinnules* les plus grandes de 8 x 2,5 cm, acuminées*, à limbe légèrement adné* à la base du côté acrosco-

pique*, lobé presque jusqu'à la costa* ; segments légèrement obliques, atteignant 4 mm de largeur, lobés jusqu'à la moitié de la distance à leur nervure médiane.

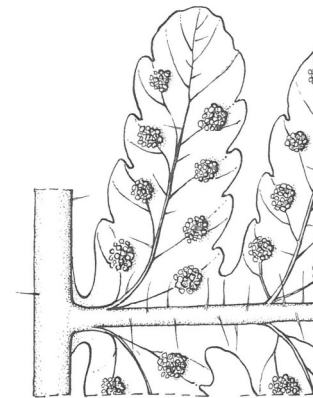
Face inférieure du rachis des pennes, des costae* et des

costulae* portant des poils aciculaires, pâles, étalés.

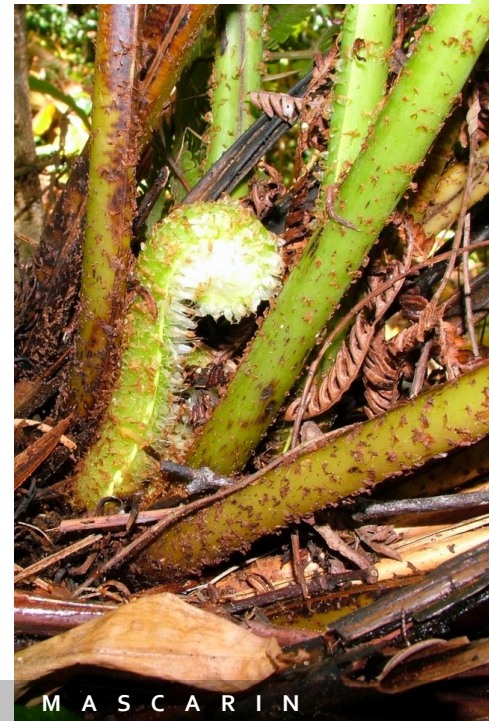
Sores 1 ou 2 sur chaque lobe des segments des pinnules* ; spores ornées d'un réseau de crêtes à larges mailles, peu en relief.



Base d'une penne



Base d'une pinnule



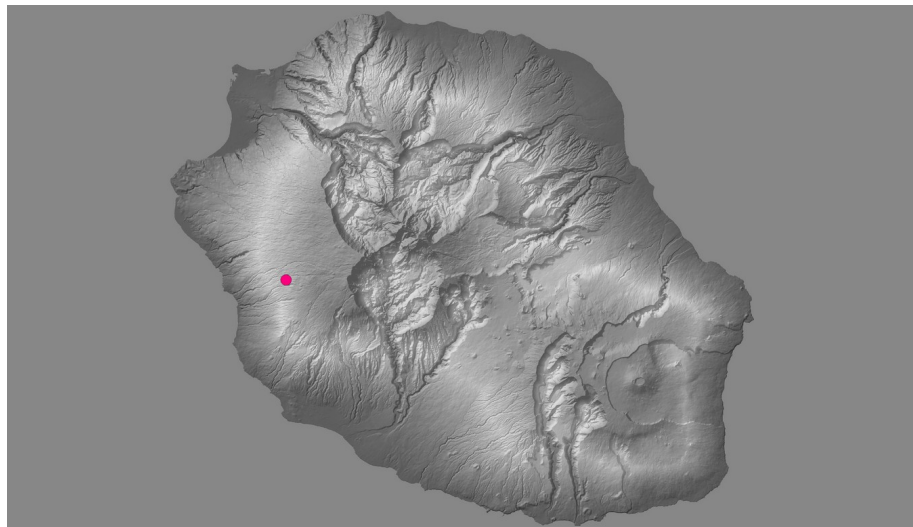


Écologie

Espèce de clairières, particulièrement dans les forêts de Tamarins des Hauts à partir de 1000 m.

Confusions possibles

Peut se confondre avec l'autre espèce du même genre (*Pseudophegopteris cruciata*) où les pinnules basales des penes les plus grandes sont non réduites.



Remarques

Longtemps considérée comme endémique de la région malgache (Madagascar, La Réunion), l'espèce existe aussi au Kenya, notamment sur les pentes du Mont Kénya.

