

Dombeya acutangula var. *palmata* | MALVACEAE

Nom commun principal : Mahot tantan

Synonyme : *Dombeya palmata* Cav.



DESCRIPTION

Arbuste ramifié dès la base et présentant plusieurs tiges pouvant atteindre 4 m de haut. Ecorce grisâtre et ± lisse.

Feuilles caduques*, alternes, disposées en touffes aux extrémités des rameaux, à pétiole de 3-11 cm de long, à limbe à base cordée, à marges* ± dentées et de forme variable selon la maturité de l'individu (les juvéniles à limbe largement palmé* formant 5-7 lo-

bes étroits atteignant 10 cm de long et les adultes à limbe de 5-13 x 4,5-13 cm marqué par 3 pointes).

Fleurs regroupées en inflorescences terminales enroulées en queue de scorpion, de cou-

leur blanche et parfois teintées de rose, de 1,5-3 cm de diamètre.

Fruits de type capsule* de forme ± pentagonale, couverts de poils et large d'environ 1 cm.



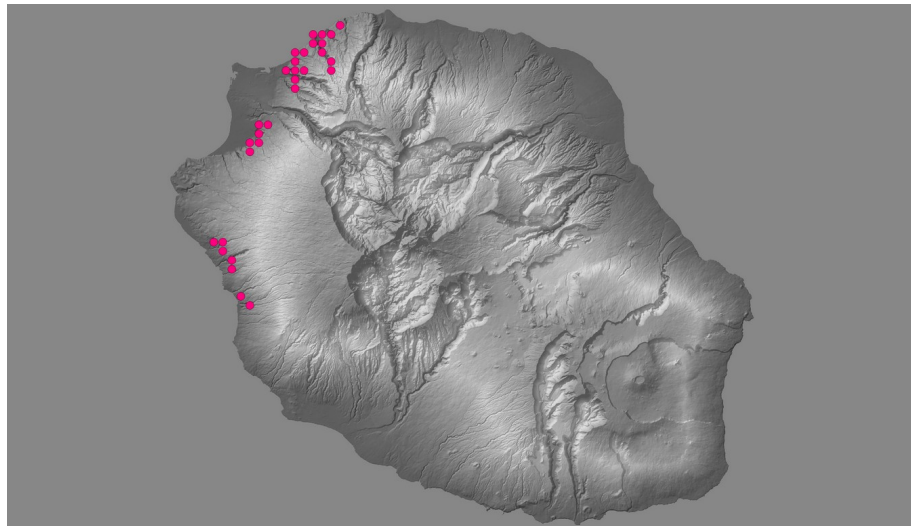


Écologie

Arbuste inféodé aux formations végétales de la série mégatherme semi-xérophile de basse altitude, notamment au niveau des remparts et des falaises basaltiques. Il est clairement adapté à des habitats de type savane où les feux sont fréquents puisqu'il est capable de rejeter de souche.

Confusions possibles

La variété *palmata* peut être confondue avec la variété *acutangula*. Elles se distinguent facilement au niveau des feuilles de jeunesse qui sont palmatiséquées (= feuille découpée en lobes rayonnants pratiquement jusqu'au pétiole) chez la variété *palmata* et tricuspidées (= feuille terminée par 3 pointes n'atteignant pas le pétiole) chez la variété *acutangula*. Elle peut également être confondue avec *Dombeya rosea*, une espèce de Maurice parfois cultivée à La Réunion, qui elle présente une floraison de couleur rose.



Remarques

Taxon endémique de La Réunion, très polymorphe, pouvant à priori s'hybrider avec la variété *acutangula* et avec *Dombeya delislei*.



Crédit photographique

Quentin AUFRÈRE
Simon CHAUGHARD
Christian FONTAINE
Jean HIVERT