

Christella gueinziana | THELYPTERIDACEAE

Nom commun principal : -

Synonyme : *Aspidium gueinzianum* Mett.



DESCRIPTION

Fougère à rhizome dressé. Pétiolle atteignant 30 cm de longueur, straminé*, à écailles basales atteignant 4 mm de longueur. Limbe long de 60-90 cm ; 1 ou plusieurs paires de pennes, les inférieures graduellement réduites,

réfléchies et auriculées. Les plus grandes pennes, généralement de 12 x 1,8 cm (exceptionnellement de 20 x 2,4 cm), sont auriculées à la base du côté acroscopique* (auricules crénelées ou lobées*), étroitement acuminées* au sommet, lobées* jusqu'à 1,5 mm de la costa*, à

lobes falqués* ; costulae* généralement distantes de 4 mm ; nervures 8-10 (-15) paires par lobe ; face inférieure du rachis, costae*, costulae* et nervures portant des poils aciculaires courts, étalés et des poils courts, capités, présents en outre sur toutes les parties ;

face supérieure poilue sur les costae*, pilosité plus lâche sur les costulae* ; limbe muni entre les nervures de poils courts, raides, subdressés. Sores médians, industrie* portant des poils courts, aciculaires* et des poils capités*.



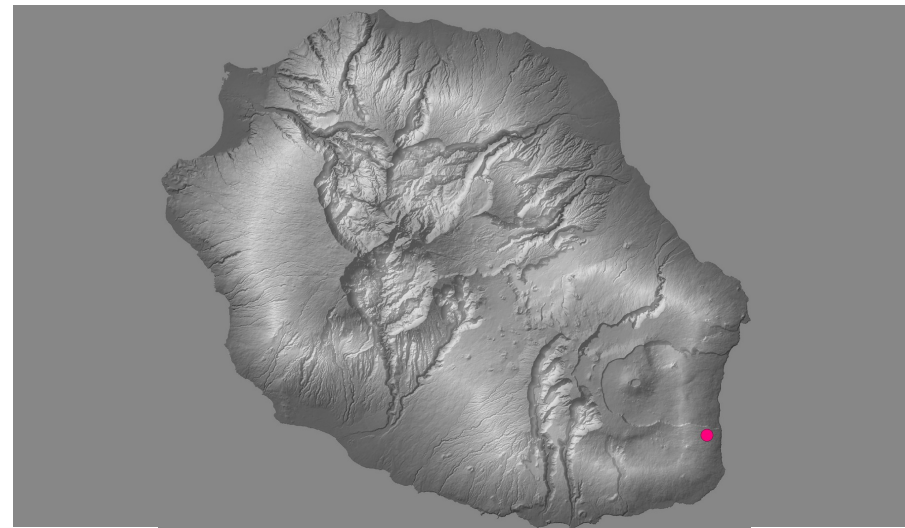


Écologie

Forêts humides de basse altitude au vent.

Confusions possibles

Confusion possible avec les 3 autres espèces de *Christella*.



Remarques

La flore des Mascareignes cite une station "Ravine St-Gilles, parmi les rochers, au bord de l'eau (Badré 821)"



Crédit photographique
Christian FONTAINE