

Aloe purpurea | XANTHORRHOEACEAE

Nom commun principal : -

Synonyme : *Lomatophyllum purpureum* (Lam.) T. Durand et Schinz



DESCRIPTION

Herbe de grande taille, dressée sur une tige droite pouvant atteindre 3 m de haut. Feuilles disposées en rosette*, pouvant at-

teindre 100 x 12 cm, en forme de lame d'épée, ± épaisses et charnues, souples, de couleur vert clair, aux marges* étroitement bordées de rose ou de rouge et munies de petites dents rapprochées à la base et

plus distantes au sommet. Fleurs portées par une hampe dressée et ramifiée de taille inférieure à 1 m, en forme de tube rouge orangé à la base et jaune au sommet de 7-9 mm de long. Fruits charnus et in-

déhiscents*, de forme ± sphérique de 1-2 cm de diamètre. Monoïque*.



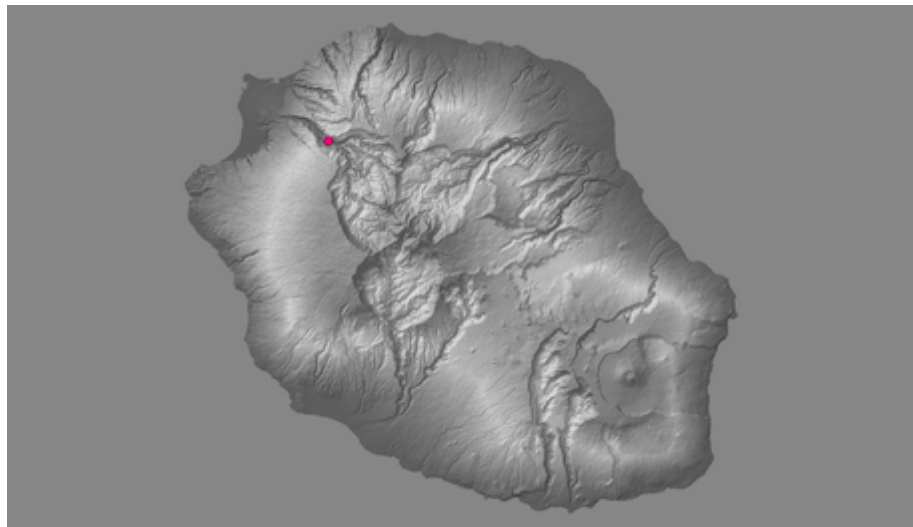


Écologie

Plante peu connue, à priori présente entre 1000 et 2000 m d'altitude, croissant au sein de stations ensoleillées et arides.

Confusions possibles

A. purpurea se distingue des autres espèces d'*Aloe* présentes spontanément à La Réunion (l'indigène *A. macra* et l'exotique *A. vera*) par le caractère rougeâtre et denté des marges* foliaires (particulièrement visible lorsque les individus se développent en pleine lumière), par la grosse taille de ses fruits (*A. macra* produit des baies* de 1,1-1,5 cm de diamètre) et par la présence d'une tige dressée chez les individus âgés.



Remarques

Espèce endémique de La Réunion et de Maurice. De nombreuses confusions et hésitations jalonnent la reconnaissance des espèces endémiques d'*Aloe* des Mascareignes. Plante recherchée pour ses vertus médicinales.

