

# Acanthophoenix rousselii | ARECACEAE

Nom commun principal : Palmiste de Roussel

Synonyme : -

## DESCRIPTION

Palmier à tronc unique, pouvant atteindre 25 m de haut et 20-30 cm de diamètre. Tronc lisse, de couleur gris clair, à base renflée en pied d'éléphant. Feuilles

(palmes) d'environ 2 m de long, à 70-80 paires de folioles\*, de couleur vert-olive sur les 2 faces, à gaine\* basale formant un manchon densément couvert d'épines noires de 6-8 mm de long, à rachis\* couvert d'épines chez les jeunes individus. Inflorescences

d'abord enfermées dans une gaine\* brune recouverte de soies, à pédoncule\* et rachis\* munis d'épines courtes et flexibles de 2-3 cm de long, de couleur blanc ivoire, pendantes à maturité, de 100-110 cm de long. Fruits légèrement re-

courbés, de 15-20 mm de long et 8 mm de diamètre, noirs à maturité. Monoïque\*.



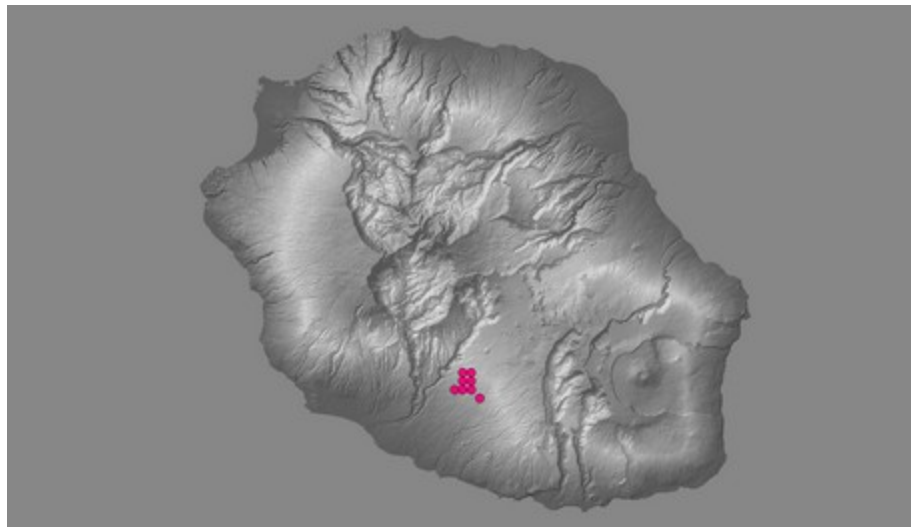


## Écologie

Plante naturellement présente dans les Hauts du Tampon, entre 650 et 800 m d'altitude. Anciennement probablement plus présente au sein de la zone de transition des secteurs mégatherme semi-xérophile et mégatherme hygrophile.

## Confusions possibles

*A. rousselli* se distingue essentiellement des deux autres espèces d'*Acanthophoenix* par le nombre d'étamines\* des fleurs mâles en moyenne 9 (contre 6 chez *A. crinita* et 12 chez *A. rubra*) et la taille du fruit (15-20 × 8 mm) (contre au plus 10 × 6 mm pour les autres espèces). *Dictyosperma album* (Palmiste blanc) ne présente pas d'épines contrairement à *A. rousselli*.



## Remarques

Espèce décrite récemment (LUDWIG 2006) pour une population aux grands fruits située au Tampon, dont l'originalité avait été remarquée par T. CADET dans les années "1970".



Crédit photographique

Christian FONTAINE  
Alain HOARAU  
Nicole LUDWIG

