

Tête comore

Calice du pape, Tabebuia, Tecoma, poirier des Antilles, arbre à trompettes roses

Nom scientifique Tabebuia rosea

Synonymes Tecoma rosea

Famille Bignoniaceae



Photos : © Joël Dupont & © Roger Lavergne

DESCRIPTION

- Allure générale** Arbre de forme \pm globuleuse, atteignant 30 m de haut, à branches dressées, au feuillage décidu vert foncé, portant des grappes de fleurs rose pâle ou blanches.
- Feuilles** Composées palmées à 5 folioles, aiguës ou acuminées au sommet, vert foncé avec de petits poils jaunes face inférieure ; pétioles 5-6 cm de long. Foliole médiane généralement plus grande (env. 15x6 cm) que les folioles latérales.
- Fleurs** Panicules terminaux de plusieurs fleurs rose pâle ou blanches, à calice tubulaire \pm bilabié, coriace, long de 1-2 cm, à corolle en forme de coupe, longue de 6-10 cm, aux lobes ondulés pubescents, à gorge passant du jaune au blanc.
- Fruits** Capsules linéaires \pm cylindriques, longues de 20 à 38 cm.
- Graines** Aplaties, très légères, irrégulièrement ailées aux 2 extrémités.
- Caractéristiques** Arbre se distinguant par un feuillage vert foncé, des feuilles composées de 5 folioles, elliptiques, acuminées ou aiguës au sommet, des inflorescences multiflores à fleurs rose pâle ou blanches, et des capsules > 20 cm de longueur.



ÉCOLOGIE

Mode de reproduction

Sexué hermaphrodite.

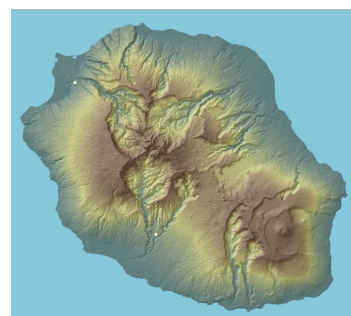
Mode de dissémination

Graines disséminées par le vent (anémochorie).

Conditions de développement

Affectionne les zones sèches à moyennement humides, les pentes et crêtes rocheuses, mais également les berges de rivières. Héliophile. Sols profonds et fertiles. Craint le gel.

DISTRIBUTION GÉOGRAPHIQUE



Source : Mascarine Catediana

Aire d'origine Amérique centrale et nord de l'Amérique du Sud

ÉTAT D'INVASION À LA RÉUNION

- Réunion** Cet arbre à floraison majestueuse a été largement planté comme arbre d'ornement dans les espaces publics et privés : jardins, bords de routes et parkings. Il ne s'est pas encore naturalisé. Il a été proposé par le CIRAD en sylviculture pour le reboisement de certaines zones semi-sèches de l'île.
- Monde** *T. rosea* a été largement introduit en région tropicale, notamment en Tanzanie, au Zimbabwe, à Singapour, en Inde et au Sri Lanka, mais n'a pas été signalé comme envahissant. FROHLICH & LAU (2010) ont signalé un comportement envahissant de l'espèce en 2008 à O'ahu (Hawaï'i), mais il se peut qu'il y ait une confusion avec d'autres espèces envahissantes du même genre et morphologiquement très proches : *Tabebuia pallida* et *T. heterophylla*.

IMPACTS

Cette espèce n'a pour le moment pas d'impact avéré sur les milieux et les communautés indigènes de l'île. Étant donné le comportement envahissant d'espèces du même genre à Maurice et Rodrigues (*Tabebuia pallida* et *T. heterophylla*), il constitue une menace potentielle pour les forêts semi-sèches et littorales de l'île.

Les *Tabebuia* sont très semblables morphologiquement et distributions sympatriques natives, ce qui rend leur distinction difficile.

USAGES



Cultivé comme arbre d'ornement.

RÉGLEMENTATION / programme de lutte

Cette espèce fait partie des espèces de la liste des plantes exotiques potentiellement envahissantes à La Réunion, définie par le CBNM. Elle ne fait pas l'objet de programme de lutte particulier.