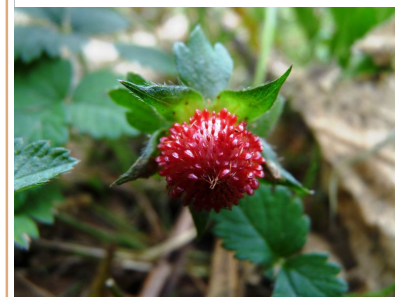


Fraise crapaud

Fraise de l'eau, fraise marron

Nom scientifique	Potentilla indica
Synonymes	Duchesnea indica, Fragaria indica
Famille	Rosaceae



Photos : CBNM (L. Rousseau / Wikimedia commons (H. Zell GNU FDL) / CBNM (L. Rousseau)

DESCRIPTION

- Allure générale** Plante herbacée vivace en touffe, produisant des tiges rampantes qui forment de nouveaux individus en s'enracinant au sol. Les tiges, pileuses, atteignent 30 cm.
- Feuilles** Rosette de feuilles à 3 folioles dentées. Alternes et longuement pétiolées. Les folioles sont ovales, de 5 cm de long pour 3 cm de large avec une marge crénelée reliée aux nervures.
- Fleurs** Fleurs axillaires, solitaires, au bout d'un pédoncule érigée de 6 cm de long. Bractées trilobées vertes qui alternent avec les sépales en pointes. 5 pétales jaunes bien distincts de 7 à 8 mm de long pour 4 à 5 de large. Pistils et étamines jaunes.
- Fruits** Faux fruits sans saveur et de texture sèche provoquant des troubles digestifs. Le fruit est dressé, rouge, de 1 cm de long, de la forme d'une fraise globuleuse.
- Graines** Akène brun pourpre d'1 mm au plus, en forme de haricot, renflé, à la surface rugueuse et brillante.
- Caractéristiques** Plante ressemblant à un fraisier, mais avec des fleurs jaunes et fraises sphériques (le vrai fraisier a des fleurs blanches).



ÉCOLOGIE

Mode de reproduction

Semis des graines mais surtout reproduction végétative à partir des stolons et du bouturage des racines.

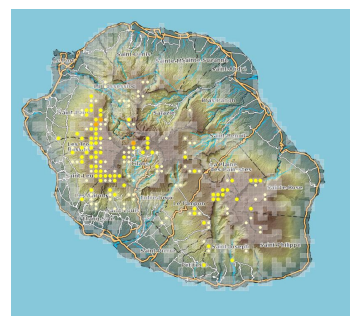
Mode de dissémination

Oiseaux frugivores (merle-pays) ou rongeurs (rats ou surmulots). L'homme la dispersion en la cultivant, en la consommant ou en transportant ses graines (chaussures).

Conditions de développement

Habitats humides, partiellement ombragés, sur sol riche en azote, dans les zones perturbées (rudérale nitrophile) : forêts ouvertes, prairies, champs, pelouses et terrains vagues.

DISTRIBUTION GÉOGRAPHIQUE



Source : Mascarine Catediana

Aire d'origine Asie du Sud Est

ÉTAT D'INVASION À LA RÉUNION

Réunion Cette plante introduite à La Réunion en 1973 comme plante ornementale. Depuis elle s'est naturalisée peu à peu. Aujourd'hui elle se rencontre dans les sous-bois et le long des chemins dans les régions humides, à toutes les altitudes dans la partie Est et uniquement en altitude dans les sous-bois de l'Ouest et les cirques. Elle est devenue très commune.

Monde Elle a été introduite largement à travers le monde et est devenue envahissante aux Etats-Unis, en Afrique du Sud ou en Europe occidentale, Australie et Brésil..

Sites à consulter:

<http://www.missouriplants.com> <http://ias.biodiversity.be>

<http://www.illinoiswildflowers.info> <http://www.issg.org>

IMPACTS

La fraise crapaud est une plante exotique très envahissante qui forme des fourrés denses monospécifiques excluant les espèces indigènes. Elle constitue par conséquent une menace sérieuse pour la biodiversité indigène par compétition. Elle se répand rapidement par l'intermédiaire des tiges traçantes stolonifères. Les fruits comestibles mais sans saveur peuvent provoquer des troubles digestifs lorsqu'ils sont consommés en trop grande quantité.

USAGES



Plante médicinale, ornementale et de couverture du sol.

RÉGLEMENTATION / programme de lutte

Cette plante fait partie des espèces de la liste des plantes exotiques envahissantes à La Réunion, définie par le CBNM. Elle ne fait pas l'objet de programme de lutte particulier.