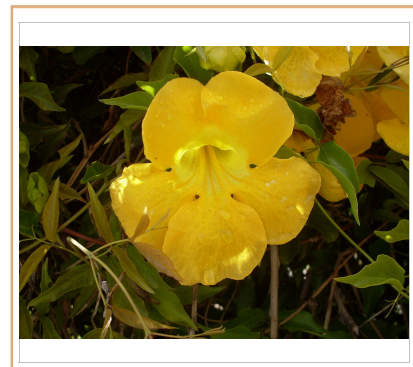
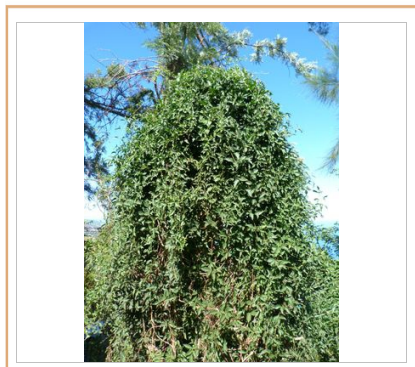


griffe-chatte

Patte zoiseau, liane patate, liane à chat

Nom scientifique	Dolichandra unguis-cati
Synonymes	Macfadyena unguis-cati, Bignonia unguis-cati, Doxantha unguis-cati
Famille	Bignoniaceae



DESCRIPTION

Photos : CBNM (Jean Hivert) & WIKIMEDIA.ORG (John Tann)

Allure générale Liane pérenne à racines tuberculeuses.

Feuilles Feuilles à 2 folioles, opposées, à limbe ovale, au sommet aigu à acuminé, à base cunéiforme à tronquée, de 5-15 x 1-7 cm, munies à leur base de vrilles trifides recourbées en crochet et formant une griffe ; jeunes feuilles de teinte cuivrée.

Fleurs Fleurs groupées en inflorescences axillaires souvent réduites à 1-3 fleurs à corolle longue de 5-10 cm de forme tubuleuse-campanulée et de couleur jaune ornée de lignes orange dans la gorge.

Fruits Capsules linéaires, longues de 25-95 cm et larges de 1-2 cm, devenant noirâtre en séchant.

Graines Graines de 1-1,8 cm de long et de 4,2-5,8 cm de large, à ailes membraneuses.

Caractéristiques Liane à feuilles bifoliolées munies de vrilles recourbées en crochet, à inflorescences axillaires composées de 1 à 3 fleurs présentant une corolle en forme de tube de 5-10 cm de long et de couleur jaune



ÉCOLOGIE

Mode de reproduction

Sexué et végétatif (bouturage de fragments de tiges et de racines).

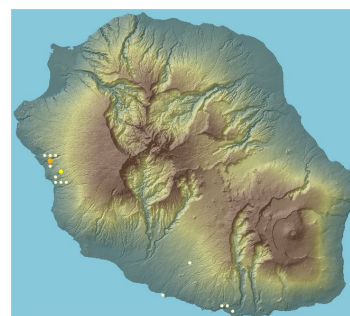
Mode de dissémination

Graines disséminées sur des courtes distances par barochorie et sur de longues distances par le vent (graines munies d'ailes membraneuses) et par l'eau.

Conditions de développement

Préfère les situations sèches, ouvertes et ensoleillées, sur sol fertile et bien drainé, mais s'accomode de la plupart des sols (sauf sols salés ou mal drainés). Tolère ombrae et nâturae.

DISTRIBUTION GÉOGRAPHIQUE



Source : Mascarine Catediana

Aire d'origine Amérique centrale et du Sud, Antilles

ÉTAT D'INVASION À LA RÉUNION

Réunion Commune en forêt sèche et plus rare en forêt humide, elle est invasive aussi bien dans des systèmes naturels, semi-naturels ou perturbés. Elle est fréquente autour de Saint-Leu (sur rochers et arbustes, au débouché de la Ravine Fontaine), à Colimaçons et à La Saline les Hauts.

Monde Introduite sur tous les continents et dans de nombreux pays tels que la Chine, l'Inde, le Népal, le Sri Lanka, l'Australie, la Nouvelle-Zélande, la Polynésie française, l'Indonésie, la Micronésie, la Nouvelle-Calédonie, le Vanuatu, Hawai'i, les îles Cook, l'Afrique du Sud, le Kenya, l'Ouganda, le Zimbabwe, les Etats-Unis, la Sicile, la Suisse, la Serbie, le Monténégro, la France, la Grèce et dans les Mascareignes (Réunion et Maurice). Elle est devenue envahissante en Afrique du Sud, en Australie, aux Caraïbes (Cuba), en Nouvelle-Calédonie, en Floride, à

IMPACTS

C'est une des espèces de liane les plus destructrices. Grâce à ses capacités de croissance horizontale et verticale, elle est rapidement capable de recouvrir entièrement toute les strates de végétation indigène, tuant tout sur son passage.

Elle pousse en haut de la forêt et se répand à travers la canopée, tuant les arbres hôtes avec son poids et l'ombre qu'elle occasionne.

Liane qualifiée de « transformer species » en raison de la façon dont elle conduit à des changements dans les écosystèmes naturels.

Elle est très difficile à contrôler.

USAGES



Intérêt ornemental, notamment en guise de couverture murale ; employée en médecine traditionnelle pour ses propriétés anti-paludiques et pour ses capacités à traiter la fièvre, les ténias et certaines dermites.

RÉGLEMENTATION / programme de lutte

Cette espèce fait partie de la liste des plantes exotiques envahissantes à La Réunion, définie par le CBNM. Elle ne fait pas l'objet de programme de lutte particulier à La Réunion.

En Australie et en Afrique du Sud, des programmes visant à rechercher des agents de lutte biologique sont en cours.

Sa culture est interdite en Floride (Etats-Unis).