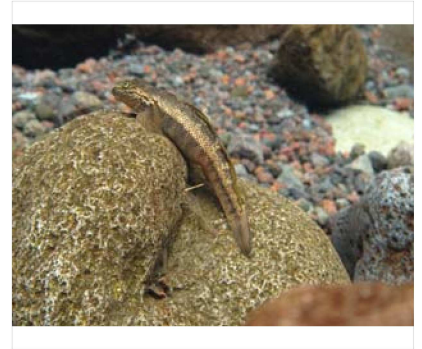


Espèce

Taxon	Cotylopus acutipinnis	Descripteur	Guichenot, 1863	Code bassin Réunion	COA
Noms vernaculaires	Cabot bouche-ronde, Cabot de cascade (Français)				
Code TAXREF	418903	Observations taxonomiques			

Morphologie

Forme du corps	Allongé subcylindrique	Taille maximum	
Couleur	Brun, noir	150 mm	
Distinction sexe	Papille urogénitale		
Autres caractéristiques	Nageoires pelviennes soudées, terminaisons nageoires anale et dorsale pointues		



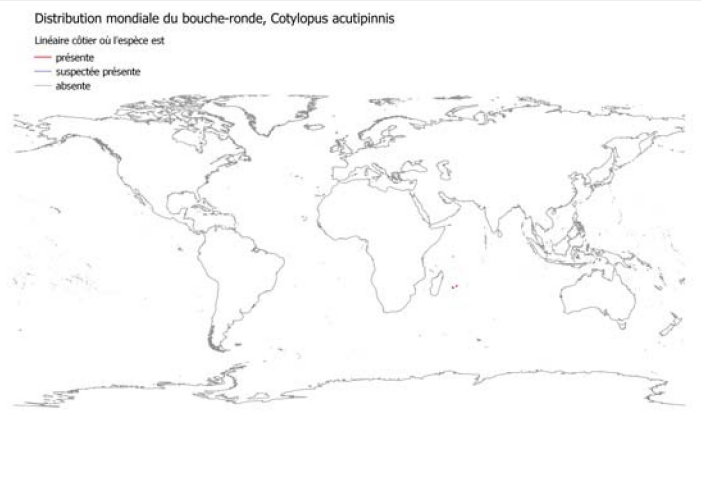
Répartition et comportement

Aire de Répartition	Réunion Maurice		
Principaux habitats colonisés	Plat courant, radier, rapide, cascades		
Technique de franchissement	Ventousage		
Comportement	Grégaire - Territorial	Limite altitudinale de colonisation à La Réunion (m)	900
Régime alimentaire	Diatomées, invertébrés		

Répartition locale



Répartition mondiale



Reproduction

Cycle de vie	Amphidrome		
Taille à maturité	38 mm (TL50 femelle ovigère)		
Type de fraie	Lithophile		
Fécondité	3600 à 107 000	Vie larvaire	66 à 164 jours
Période de reproduction	Novembre à juillet		

Réseau piscicole 2000-2014

Nombre de captures	70653					
Répartition des captures	0,00%	chute	27,38%	plat courant	0,11%	mouille de concavité
	10,93%	cascade	0,67%	chenal lotique	0,04%	bordure
	28,00%	rapide	1,94%	plat	0,14%	vasque
	30,33%	radier	0,45%	chenal lenthique		
Habitats non perturbés à la montaison	2 008,3	(x 1000 m ²)	% sous abstraction de débit	20,4%		
Habitats perturbés à la montaison	263,5	(x 1000 m ²)	% sous abstraction de débit à l'échelle de l'île	29,0%		
				11,6%		

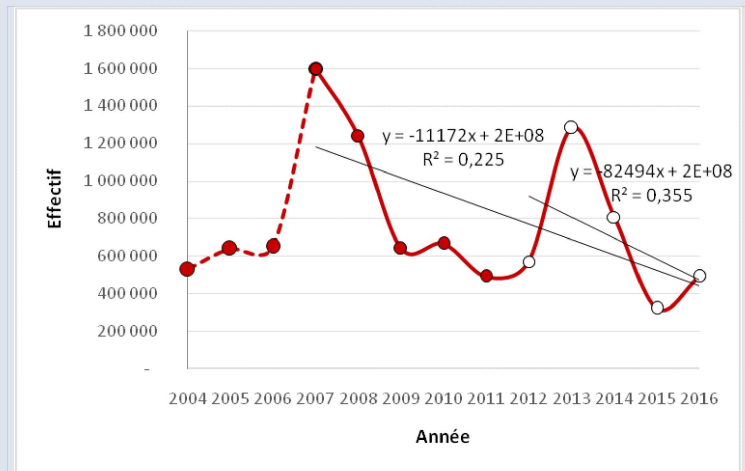
Stocks

Méthode évolution Evaluation stocks matures de 2004 à 2016

Méthode répartition Evaluation stocks matures médian 2013-2016 (x1000)

	Stock (x 1 000) Occurrence	%
Rivière Saint Denis	7,396	1,1%
Rivière des Pluies	4,354	0,6%
Rivière Sainte Suzanne	2,632	0,4%
Rivière Saint Jean	0,976	0,1%
Rivière du Mât	264,746	38,3%
Rivière des Roches	8,615	1,2%
Rivière des Marsouins	215,627	31,2%
Rivière des l'Est	1,887	0,3%
Rivière Langevin	1,336	0,2%
Rivière des Remparts	2,028	0,3%
Rivière Saint Etienne	145,456	21,1%
Rivière Saint Gilles	0,010	0,0%
Rivière des Galets	35,717	5,2%

Evolution des stocks



Nb d'observations total 690,781

Médiane stock total d'individus matures 2013-2016 649,456

Nb de localités de reproducteurs 13

Nb médian de reproducteurs (2013/2016) 649 455,88

% d'individus matures dans les 2 principales localités 69,5%

Variation stock individus matures (Max / min) 5

Durée / Période de fluctuation

"longue" (10ans / 3 générations) 10ans - 2007/2016

"courte" (5ans / 2 générations) 5 ans - 2012/2016

Fluctuation (regression) dans la taille de population

"longue" Variable, baisse globale de -63% (-9,4%/an)

à 5 ans (2012/2016) Variable, tendance à la baisse (-12,5%/an)

Pêche / Menaces

Pêches bichiques	Espèce cible	Braconnage	Ciblée
Pêche de loisir	Espèce interdite	Intérêt commercial local	Fort pecheries bichiques
Taille réglementaire	Sans objet	Altération continuité	Sensibilité moyenne
Quota journalier	Sans objet	Habitats dégradés	Etang Gol, Ravine St-Gilles
Période de pêche	Sans objet		
Parasites exotiques	NR		
Prédateurs indigènes	Anguilla marmorata, Anguilla mossambica, Kuhlia rupestris, Kuhlia sauvagii, Eleotris fusca, Eleotris mauritiana, Macrobrachium australe, Macrobrachium lar		
Prédateurs exotiques	Poecilia reticulata, Xiphophorus hellerii, Oreochromis niloticus, Parachromis managuensis, Amatitlania nigrofasciata		

Autres sites d'observation de l'espèce

Anse des Cascades (Biotope, 2013)

Embouchure Ravine du Chaudron (OCEA Consult', 2014)

Etang de Saint-Paul (OCEA Consult', 2016)

Etang du Gol (OCEA Consult', 2015-2016)

Ravine Bianca (FDP 974, 2015)

Ravine Charpentier (OCEA Consult', 2013)

Etat de conservation

UICN Monde (2017) DD

UICN Réunion (2010) NT pr. A4cd

Actualisation proposée EN A2bd

Evaluation

Phase 1 - Quels taxons évaluer en liste Rouge Réunion

1. Population reproductrice à La Réunion	Oui
2. Statut de la population reproductrice	Indigène
3. Filtre optionnel	-
4. Population visiteuse non reproductrice	Non
5. Population visiteuse à La Réunion	-
6. Ligne directrice pour liste rouge Réunion	Evaluer pop reproductrice

Phase 2 - Evaluation

A - Réduction de la taille de la population

A1 - réduction par le passé, causes réversibles comprises et ont cessé

-

A2 - réduction par le passé, causes non cessé, comprises ou irréversibles

b (réduction de 63% sur la période 2007/2016) et d (pêche bichiques)

A3 - Réduction de la population prévue déduite ou supposée dans le futur

-

A4 - Réduction passé + futur causes non cessées ou comprises ou irréversibles

-

B - Répartition Géographique

B1 - Zone d'occurrence

-

B2 - Zone d'occupation (en km²) 2,008

(a) fragmentation

-

(b) déclin (i) zone d'occurrence, (ii) zone d'occupation (iii) nombre de localités, (iv) nombre d'individus matures

(iv)

(c) fluctuations extrêmes (i) zone d'occurrence, (ii) zone d'occupation (iii) nombre de localités, (iv) nombre d'individus matures

-

C. Petite population et déclin

Nombre d'individus matures

-

C1. Déclin continu constaté

-

C1. Déclin constaté et ...

-

(a) (i) nombre d'individus dans chaque population

(a) (ii) % d'individus matures dans une population

(b) fluctuation extrême du nombre d'individus matures

D. Population très petite ou restreinte

D1-Nombre d'individus matures

-

D2. Zone d'occupation restreinte

-

E. Analyse quantitative

Résultat grille d'évaluation EN A2bd

Keith Marion 2002

<u>Critères pour la réévaluation du statut</u>	<u>valeur</u>	<u>note</u>	Statut proposé	NC
1- Taille de l'aire d'occupation	88,4%	0		
2- Fluctuation dans l'aire d'occupation	-11,6%	2		
3- Taille de la population de reproducteurs	> 100 000	0		
4- Fluctuation dans la taille de population	Population stable	0		
5- Potentiel - Fécondité	5 000 à 100 000	1		
reproducteur - Maturité	< 2 ans	0		
6- Spécification - Sites reproduction	?	?		
écologique - Ressource alimentaire	?	?		
- Particularité	Amphidrome	3,3		
	<u>Note totale</u>	<u>6,3</u>		

Remarques
RAS

DHFF

Aire de répartition	Favorable	Perspectives futures	Inconnues
Population	Favorable	Évaluation globale	Favorable
Habitat d'espèce	Favorable		

Références bibliographiques

- Teichert, N., P. Valade, A. Fostier, H. Grondin, and P. Gaudin. 2016. Reproductive biology of an endemic amphidromous goby, *Cotylopus acutipinnis*, from La Réunion Island. *Marine and Freshwater Research* 67:526.
- Berrebi, P., G. Cattaneo-Berrebi, P. Valade, J. F. Ricou, and T. Hoareau. 2005. Genetic homogeneity in eight freshwater populations of *Sicyopterus lagocephalus*, an amphidromous gobiid of La Réunion Island. *Marine Biology* 148:179–188.
- Hoareau, T. B., R. Lecomte-Finiger, H. P. Grondin, C. Conand, and P. Berrebi. 2007. Oceanic larval life of La Réunion “bichiques”, amphidromous gobiid post-larvae. *Marine Ecology Progress Series* 333:303–308.
- Keith, P., G. Marquet, P. Valade, P. Bosc, and E. Vigneux. 2006. Atlas des poissons et des crustacés d'eau douce des Comores, Mascareignes et Seychelles, Muséum national d'Histoire Naturelle, Paris, Collection Patrimoines Naturels, 65.
- Keith, P., T. Hoareau, and P. Bosc. 2005. The genus *Cotylopus* (Teleostei: Gobioidae) endemic to the rivers of islands of the Indian Ocean with description of a new species from Mayotte (Comoros). *Journal of Natural History* 39:1395–1406.
- Lagarde, R., N. Teichert, G. Boussarie, H. Grondin, and P. Valade. 2015. Upstream migration of amphidromous gobies of La Réunion Island: implication for management. *Fisheries Management and Ecology* 22:437–449.
- Teichert, N., M. Richardson, P. Valade, and P. Gaudin. 2012. Reproduction and marine life history of an endemic amphidromous gobiid fish of Reunion Island. *Aquatic Biology* 15:225–236.