

# Padda de Java

FAUNE

**Noms scientifiques** *Lonchura oryzivora* (Linnaeus, 1758)

**Synonymes** *Padda oryzivora* (Linnaeus, 1758)

**Famille** Estrildidae



Photographies : © iNaturalist (anudibranchmom) / © iNaturalist (mlostinow) / © iNaturalist (hoboannie) / © iNaturalist (leslie\_flint)

## DESCRIPTION

**Allure générale** Cet oiseau mesure environ 15cm de long. Son dos, ses ailes et son plastron sont gris argenté, alors que le reste de la partie ventrale est beige. Il présente une tache blanche sur chaque joues, contrastant avec le reste du plumage noir de la tête. Mâles et femelles ont la même apparence.

**Signes caractéristiques** Il ressemble au Padda de Timor, cependant les deux espèces se différencient par la couleur de leurs ailes et de leur bec : le Padda de Java est gris clair, avec un bec gris, alors que le Padda de Timor est gris-marron avec un bec rose. Il existe aussi des variétés domestiques du Padda de Java, présentant de nombreuses variations de coloration du plumage (par exemple les variétés blanche, brune, opale...)



## ÉCOLOGIE

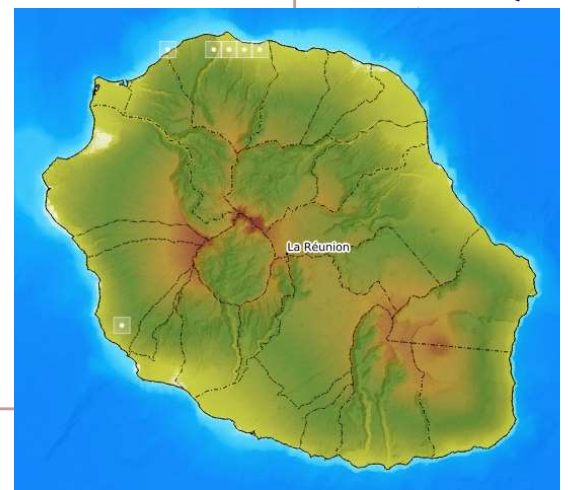
**Alimentation** Le Padda de Java peut se nourrir d'une grande variété de graines, mais il consomme principalement les graines de bambou et de riz. Il peut aussi manger des insectes.

**Reproduction** Cette espèce se reproduit entre le mois d'avril et le mois d'août dans son aire de répartition d'origine. La femelle pond 3 à 8 œufs blancs. Le couple s'occupe ensemble de la couvée et du nourrissage des jeunes.

**Habitat** Il vit dans les habitats ouverts, tels que les prairies, les zones de buissons et les champs.

**Comportement général** Le Padda de Java peut former de grands groupes pendant la période de récolte du riz. Cependant, il vit le reste de l'année en groupes plus réduits.

## DISTRIBUTION GÉOGRAPHIQUE



Données issues de BorbIntra.re

## ÉTAT D'INVASION À LA RÉUNION

**La Réunion** Cette espèce n'est pour l'instant pas naturalisée à la Réunion, mais des observations d'individus échappés de cages sont parfois faites autour de Saint-Denis et aux Avirons.

**Et dans le Monde ?** Originaire d'Asie du Sud-Est, le Padda de Java est aujourd'hui invasif aux États-Unis (à Hawaï), au Venezuela, à Puerto Rico, en Thaïlande, en Malaisie, en Colombie, au Fidji et dans l'île de Noël en Australie. Il a aussi été introduit, avant de s'éteindre, à Mayotte et en Nouvelle-Calédonie.

## IMPACTS

Si cette espèce était introduite à la Réunion, elle pourrait causer des dégâts économiques. En effet, elle est considérée comme un ravageur des cultures dans son aire de distribution d'origine (notamment pour les cultures de riz).

Le Padda de Java est porteur de plusieurs parasites. Deux études réalisées en Chine ont montré qu'il y avait en moyenne 35 % et 13 % des oiseaux qui étaient séropositif à la Malaria (*Toxoplasma gondii*) et au *Cryptosporidium* respectivement. Ces deux parasites étant transmissibles à l'Homme, l'introduction du Padda sur l'île pourrait avoir un impacte sur la santé humaine.

De part son régime alimentaire, cette espèce pourrait aussi participer à la dispersion de graines des plantes exotiques envahissantes, notamment de graminées.

Les populations de Padda de Java est considéré comme en danger dans son aire de répartition d'origine. Sa disparition est principalement causé par les captures intensives, pour la vente comme oiseau de cage.

## USAGES

Animal de compagnie.



## RÉGLEMENTATION / PROGRAMME DE CONTRÔLE

Certaines variétés du Padda de Java ont le statut d'animal domestique au titre de l'arrêté ministériel du 11 août 2006.

Son introduction sur le territoire de La Réunion est autorisé uniquement pour les variétés domestiques (forme sauvage interdite) selon l'Arrêté ministériel du 28 juin 2021.

Son introduction dans le milieu naturel de La Réunion est interdite selon l'Arrêté ministériel du 9 février 2018.

### Références :

GILL, F., DONSKER, D., et RASMUSSEN, P. (2020) IOC world bird list (v10.2). <https://doi.org/10.14344/IOC.ML.10.2>

SOPHONRAT, Vattikorn, ROUND, Philip D., SAVINI, Tommaso, et al. Factors limiting the current distribution of the introduced Java sparrow (*Lonchura oryzivora*) in Bangkok, Thailand. *Raffles Bulletin of Zoology*, 2019, vol. 67.

HUANG, Si-Yang, FAN, Yi-Min, CHEN, Kai, et al. Seroprevalence and risk assessment of *Toxoplasma gondii* in Java sparrows (*Lonchura oryzivora*) in China. *BMC veterinary research*, 2019, vol. 15, no 1, p. 1-4.

YAO, Qiu-Xia, ZHANG, Xiao-Xuan, CHEN, Kai, et al. Prevalence and genetic characterization of *Cryptosporidium* infection in Java Sparrows (*Lonchura oryzivora*) in northern China. *BioMed Research International*, 2017, vol. 2017.

<https://www.iucnredlist.org/species/22719912/183133210>