

Le Gecko vert à ligne noire

FAUNE

Noms scientifiques *Phelsuma lineata lineata* Gray, 1842

Synonymes *Gecko vert (Français), Lézard vert (Créole réunionnais), Striped day gecko (Anglais)*

Famille Gekkonidae



Photographies : © NOI

DESCRIPTION

Allure générale Gecko de taille moyenne (Longueur max. : 14,5 cm) au corps longiligne. Coloration générale vert clair.

Signes caractéristiques Coloration dorsale vert bleu avec une large tache rouge irrégulière sur la partie inférieure du dos. Une ligne noire continue est bien visible sur les flancs et lui vaut son nom vernaculaire.



ÉCOLOGIE

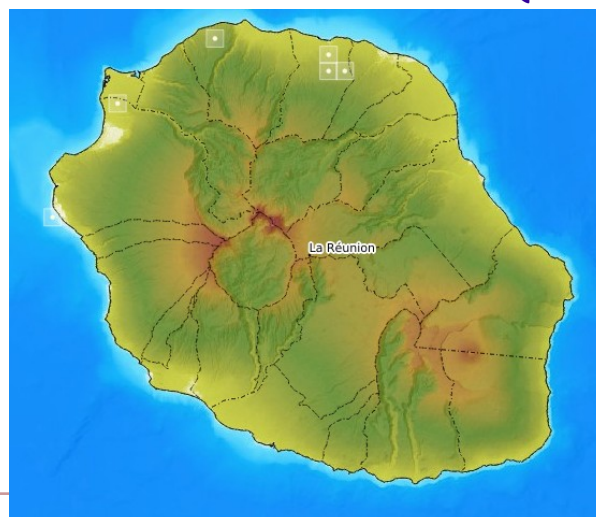
Alimentation Il s'alimente d'arthropodes, de produits sucrés, de nectar de fleur et parfois de geckos de taille inférieure à la sienne.

Reproduction La reproduction se produit lors de la remontée des températures après l'hiver. Cette période plus fraîche semble nécessaire au déclenchement du comportement reproducteur. Les femelles pondent jusqu'à six fois deux œufs durant la saison. Les œufs incubent un peu plus de deux mois dans des conditions normales (température moyenne de 28 °C). Il ne colle pas ses œufs sur le substrat.

Habitat C'est une espèce bien adaptée aux milieux dégradés. À La Réunion, il est connu dans des ravines dégradées à bambou géant et latanier de Chine, ainsi que dans quelques jardins (NOI données non publiées).

Comportement général Gecko diurne et arboricole. Ce gecko est territorial et peut manifester une agressivité envers ses congénères.

DISTRIBUTION GÉOGRAPHIQUE



ÉTAT D'INVASION À LA RÉUNION

La Réunion Il a été introduit vers 1940 à Sainte Marie (La Révolution) et à Saint Denis (La Montagne). Aujourd'hui, ce gecko semble encore très localisé : il est présent sur le site de sa première introduction, mais aussi à La Montagne et peut être à Cambaie (Saint Paul). Il a été observé ponctuellement à La Saline et à Saint Leu (H. Duflos com. pers.).

Et dans le Monde ? Espèce originaire de la côte est de Madagascar. À Madagascar, il est commun dans les habitats secondaires, les plantations de bananiers et d'agaves, dans les jardins et sur les maisons. En forêt humide il vit également dans les zones ouvertes et se rencontre sur les Pandanus.

IMPACTS

Ce gecko n'est pas considéré comme une espèce envahissante à La Réunion : sa distribution reste limitée malgré une introduction relativement ancienne. Toutefois, s'il se disperse sur les aires de distribution des geckos endémiques de l'île (*Phelsuma inexpectata* et *Phelsuma borbonica*), il pourrait devenir un compétiteur (habitat et/ou ressources alimentaires), et potentiellement leur transmettre des maladies et/ou des pathogènes.

USAGES

Animal de compagnie.



RÉGLEMENTATION / PROGRAMME DE CONTRÔLE

Son introduction sur le territoire de La Réunion est interdite selon l'Arrêté du 28 juin 2021.
Son introduction dans le milieu naturel de La Réunion est interdite selon l'Arrêté du 9 février 2018.
Tous les *Phelsumas* exotiques sont interdits d'introduction à La Réunion (AP N°05-1777 modifié).
Province Sud de Nouvelle Calédonie : tous les *Phelsumas* figurent sur la liste des animaux exotiques envahissants (Art. 250-2 du Code de l'Environnement).
Annexe 2 de la CITES et annexe B de la réglementation communautaire.

Références :

- GLAW F. & VENCES M. 2007 - A Field guide to the Amphibians and Reptiles of Madagascar. Third edition. Cologne, Vences & Glaw Verlag. 496 pp.
DESO G., PROBST J.-M. & INEICH I. 2007 - *Hemiphyllodactylus typus* Bleeker, 1860 (Sauria : Gekkonidae) sur l'île de La Réunion : écologie et répartition. *Bulletin de la Société Herpétologique de France*, 124 : 31-48.
GEHRING P.S., CROTTINI A., GLAW F., HAUSWALDT S. & RATSOAVINA, F.M. 2010 - Notes on the natural history, distribution and malformations of day geckos (*Phelsuma*) from Madagascar. *Herpetology Notes*, 3: 321-327.
CHEKE A.S. 1975 - Un lézard malgache introduit à La Réunion. *Info Nature*, 13 : 94-96.
SANCHEZ M. & PROBST J.-M. 2012 - Présentation et clé de détermination des geckos verts du genre *Phelsuma* (Gray, 1825) sur l'île de La Réunion. *Cahiers scientifiques de l'océan Indien occidental*, 3 : 11-17.
KRAUS F. 2009 - Alien Reptiles and Amphibians. A Scientific Compendium and Analysis. Series: Invading Nature - Springer Series in Invasion Ecology, Vol. 4. 564 pp.
Site à consulter : https://fr.wikipedia.org/wiki/Phelsuma_lineata