

# Capucin à dos marron, Capucin à tête noire, Capucin donacole

FAUNE

**Noms scientifiques** *Lonchura malacca* (Linnaeus, 1766), *Lonchura atricapilla* (Vieillot, 1807),  
*Lonchura castaneothorax* (Gould, 1837)

**Synonymes**

**Famille** Estrildidae



Photographies : Capucin à dos marron © iNaturalist (udayagashe) / Capucin à tête noire © iNaturalist (monroyfotografo) /  
Capucin donacole © iNaturalist (markayers)

## DESCRIPTION

**Allure générale** Ces espèces sont de petite taille (environ 12 cm pour les trois espèces). Il n'y a pratiquement aucune différence entre les mâles et les femelles.

**Signes caractéristiques** Le Capucin à dos marron se différencie du Capucin à tête noire par la couleur blanche de son poitrail, et du Capucin donacole par la tache noire présente sur sa gorge. La Capucin à tête noire se différencie du Capucin donacole grâce à sa tête et à sa gorge uniformément noire.



## ÉCOLOGIE

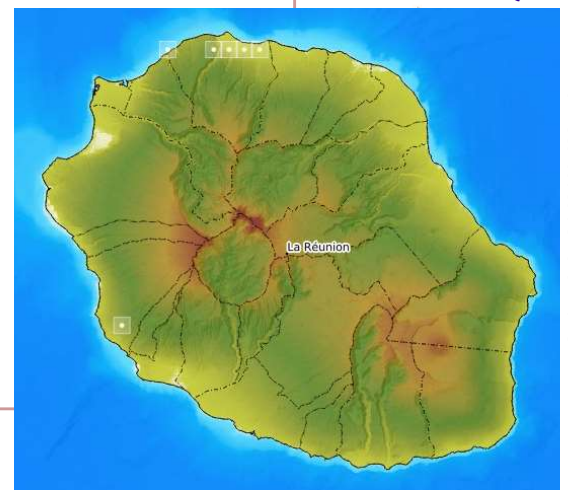
**Alimentation** Ces espèces de Capucin se nourrissent d'une grande variété de graines. Ils peuvent aussi manger des insectes.

**Reproduction** La femelle de ces espèces pond en moyenne entre 5 à 7 œufs blancs. Le couple s'occupe ensemble de la couvée et du nourrissage des jeunes.

**Habitat** Ces oiseaux vivent dans les habitats ouverts, tels que les prairies, les zones de buissons et les champs. On les trouve aussi parfois proches des zones humides.

**Comportement général** Ces capucins sont des espèces très grégaires, qui vivent soit en couple, pendant la période de reproduction, soit en grand groupes pouvant rassembler plusieurs dizaines d'individus.

## DISTRIBUTION GÉOGRAPHIQUE



Données issues de BorbInfrare

## ÉTAT D'INVASION À LA RÉUNION

**La Réunion** Ces espèces ne sont pour l'instant pas naturalisées à la Réunion, mais des observations d'individus échappés de cages sont parfois faites.

**Et dans le Monde ?** Le Capucin à dos marron est originaire d'Asie. Il est aujourd'hui invasif dans les Caraïbes, à Haïti, en Colombie, aux États-Unis, au Portugal, en Jamaïque, à Puerto Rico, à Cuba, au Venezuela, au Japon, au Costa-Rica et au Mexique.

Le Capucin à tête noire est originaire d'Asie et d'Océanie. Il est invasif au Venezuela, en Colombie, en Équateur, aux Grandes Antilles et en Martinique.

Le Capucin donacole est originaire d'Océanie. Il est actuellement invasif en Polynésie française en Nouvelle Calédonie et à Wallis et Futuna.

## IMPACTS

Si ces espèces se naturalisaient à la Réunion, elles pourraient causer des dégâts économiques. En effet, elles sont considérées comme des ravageurs des cultures dans leurs aire de distribution d'origine (notamment pour les cultures de riz).

De part leur régime alimentaire granivores, ces espèces pourraient aussi participer à la dispersion de graines des plantes exotiques envahissantes, notamment de graminées.

## USAGES

Animal de compagnie.



## RÉGLEMENTATION / PROGRAMME DE CONTRÔLE

Certaines variétés du Padda de Java ont le statut d'animal domestique au titre de l'arrêté ministériel du 11 août 2006.

Son introduction sur le territoire de La Réunion est autorisée uniquement pour les variétés domestiques (forme sauvage interdite) selon l'Arrêté ministériel du 28 juin 2021.

Son introduction dans le milieu naturel de La Réunion est interdite selon l'Arrêté ministériel du 9 février 2018.

### Références :

PATRICIA DEGANTE-GONZALEZ, Alma, TEPATLAN-VARGAS, Rafael, LUISA RAMIREZ-UTRERA, Ana, et al. Record of the tricolored munia (Lonchura malacca) in the Isthmus of Tehuantepec, Oaxaca, Mexico. REVISTA MEXICANA DE BIODIVERSIDAD, 2018, vol. 89, no 2, p. 582-586.

MONTICELLI, David. Finding introduced birds near Lisbon, Portugal. Birding World, 2008, vol. 21, p. 203-206.

<https://avibase.bsc-eoc.org/avibase.jsp>

<https://www.nies.go.jp/biodiversity/invasive/DB/detail/20210e.html>

[https://inpn.mnhn.fr/espece/cd\\_nom/432753](https://inpn.mnhn.fr/espece/cd_nom/432753)