

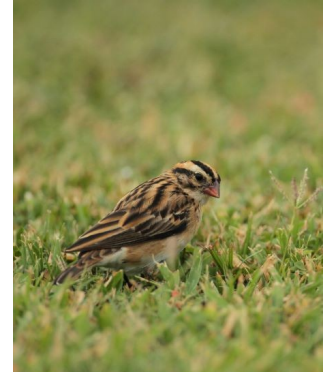
Veuve dominicaine

FAUNE

Nom scientifique *Vidua macroura*

Synonymes

Famille Viduidae



Photographies : © S. Caceres et JN. Jasmin

DESCRIPTION

Allure générale La veuve dominicaine est un oiseau de petite taille, mesurant de 12 à 13 cm pour un poids de 14 à 19 grammes. Le plumage du mâle présente une importante variation saisonnière. En dehors de la période de reproduction il ressemble à celui de la femelle : dessus brun clair strié de sombre, dessous blanchâtre, sommet de la tête strié de bandes brun noir, bec conique rose rouge. En période de reproduction, le mâle présente un plumage noir brillant sur la calotte et le dessus du corps ; celui-ci est blanc sur les parties ventrales et la gorge. Il se pare de longues rectrices noires (environ 20 cm), son bec devient rouge écarlate.

Signes caractéristiques En dehors de la période de reproduction cet oiseau peut être confondu avec les femelles de moineaux (*Passer domesticus*). Il est cependant de plus petite taille et son bec conique est beaucoup plus fort que celui des moineaux.



ÉCOLOGIE

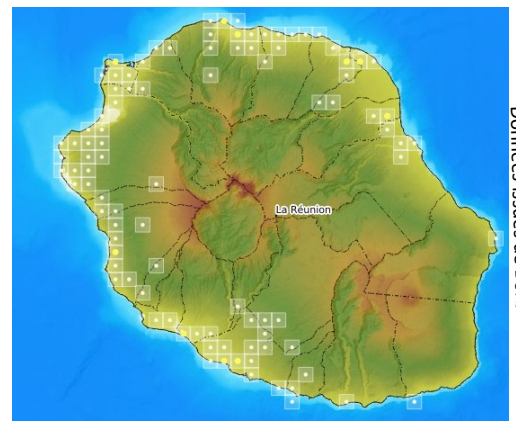
Alimentation Cette espèce est essentiellement granivore. En Afrique, elle consomme également des algues filamenteuses et des termites volants.

Reproduction Espèce polygame et parasite qui pond dans le nid d'oiseaux de la famille des Estrildidés, en particulier des astrilds. A La Réunion, la femelle fécondée pond dans un nid de Bec rose (Astrild ondulé, *Estrilda astrild*) qui couve l'œuf et prends soin du jeune jusqu'à son émancipation. La période de reproduction est mal connue mais semble avoir lieu de novembre à avril, coïncidant ainsi avec celle du Bec rose. Les oisillons de la veuve imitent parfaitement les poussins de son hôte.

Habitat A La Réunion on la trouve principalement sur les aires gazonnées (parcs, jardins, aires de pique-nique, stade de foot, terrains de golf, parking de supermarchés...) et à proximité des zones cultivées.

Comportement général Cette espèce peut vivre en groupe de plusieurs dizaines d'individus, y compris en association avec d'autres espèces introduites comme le Bec rose (*Estrilda astrild*) et le Coutil (*Lonchura punctulata*).

DISTRIBUTION GÉOGRAPHIQUE



Données issues de Borbinaire

ÉTAT D'INVASION À LA RÉUNION

La Réunion Introduite dans les années 1990, à partir d'individus vraisemblablement échappés d'une volière dans l'Ouest. Si l'espèce semblait très localisée à cette époque, elle est aujourd'hui en expansion et est de plus en plus présente sur le littoral de l'île. Elle est également mentionnée dans les hauts à l'Entre-deux, au Brûlé et au Tampon.

Et dans le Monde ? Espèce à large répartition originaire d'Afrique, où elle couvre une grande partie de l'Afrique subsaharienne. Cette espèce a notamment été introduite en Californie (États-Unis), à Puerto Rico, à Singapour et au Japon. L'espèce a également été signalée en Guadeloupe, en Floride... Probablement introduite à Mayotte à la fin 19^{ème} siècle, elle y a disparu aujourd'hui.

IMPACTS

Il existe peu d'impacts connus pour cette espèce.

Cependant celle-ci peut être porteuse d'un parasite (*Plasmodium octamerium*) responsable du paludisme aviaire.

A La Réunion il n'y pas d'impacts connus, elle ne parasite a priori que des espèces introduites.

USAGES

Oiseau de cage et de volière



RÉGLEMENTATION / PROGRAMME DE CONTRÔLE

L'introduction de la Veuve dominicaine dans les milieux naturels de La Réunion est interdite, par l'arrêté ministériel du 9 février 2018.